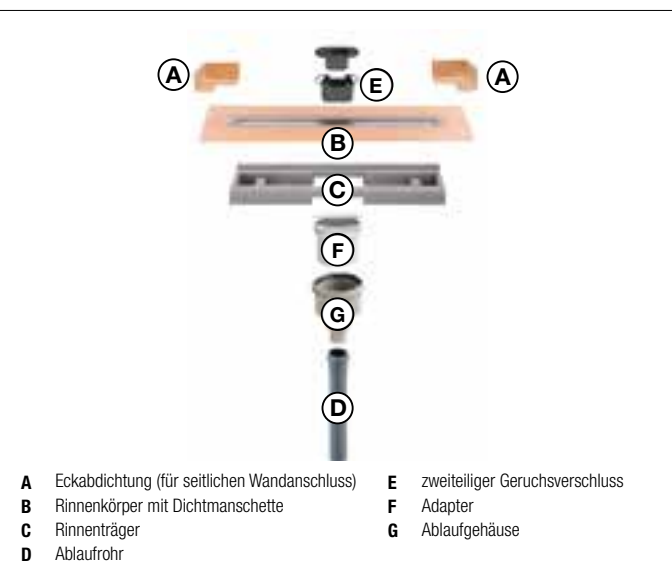
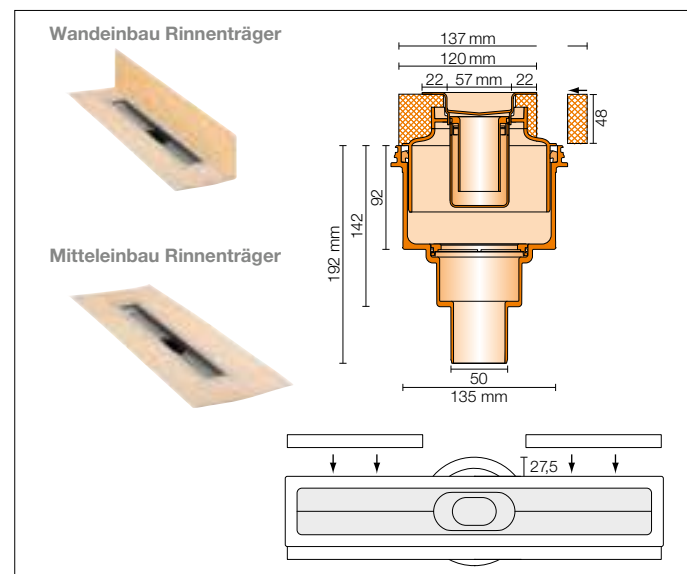
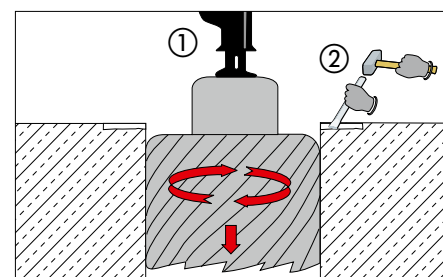


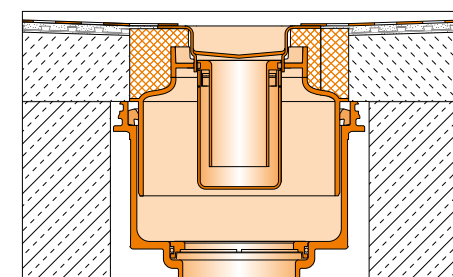
# Montageanleitung Schlüter®-KERDI-LINE-V 50 G2 Vertikaler Ablauf



- 1 Dünnbettmörtel (Zahnung 3 x 3 mm) zur Verklebung der Verbundabdichtung Schlüter-KERDI aufbringen.
2 Schlüter-KERDI Bahn aufbringen und glätten.
3 Im Stoßbereich mit Schlüter-KERDI-KEBA Band unter Verwendung von Schlüter-KERDI-COLL-L vollflächig überkleben.



- 4 Positionierung der Linienentwässerung festlegen und Kernlochbohrung / Deckendurchbruch für das Ablaufgehäuse erstellen. Anschließend wird das Ablaufgehäuse dort positioniert.



- 5 Aufbauzeichnung Schlüter-KERDI-LINE-V 50 G2 als Mitteleinbau inkl. des aufgeklebten Füllstreifens zum Erreichen einer Symmetrie des Rinnenträgers.



- 7 ... und bis zur Mindesteinstecktiefe von 30 mm kürzen (max. Einstecktiefe 90 mm). Anschließend Schnittkante anphasen.



- 8 Adapter wieder auf Rinnenkörper stecken und fest verschrauben.



inkl. Rinnenträger auf das Ablaufgehäuse aufsetzen und eindrücken (mitgeliefertes Gleifett verwenden) Ggf. notwendiger Höhenausgleich kann durch Mörtelbatzen erfolgen. Beim Wandeinbau ist der Rinnenkörper in Abhängigkeit von Wandabstand und der Wandbelagsdicke auszurichten (Details siehe Rückseite).

- 9 Ebenen Flächenuntergrund im Bereich des Rinnenträgers mit Dünnbettmörtel versehen. Rinnenkörper

## EN Installation Instructions Schlüter-KERDI-LINE-V 50 G2 Vertical drain

### Wall installation of channel support / Intermediate installation of channel support

- A) Internal corner seal (for wall corner connections)
B) Channel body with waterproofing collar
C) Channel support
D) Pipe connection
E) Two part odour trap
F) Adapter
G) Drain body

- 1. Apply thin bed cementitious tile adhesive with a 3 x 3 mm notched trowel to adhere the bonded waterproofing membrane Schlüter-KERDI.
2. Adhere and smooth out the KERDI membrane.
3. Completely cover the joints with the sealing band Schlüter-KERDI-KEBA, using the sealing adhesive Schlüter-KERDI-COLL-L.
4. Determine the position of the linear drainage and create the core drilling hole/ceiling opening for the drain casing. Then place the drain casing in this location.
5. Assembly drawing for Schlüter-KERDI-LINE-V 50 G2 as a centered installation, including adhered filling strip for symmetrical channel support.
6. Shorten the adapter to achieve the minimum assembly height of 48 mm. Using the supplied hexagon key, detach the adapter from the channel body, remove it ...
7. ... and shorten it to the minimum insertion depth of 30 mm (maximum insertion depth 90 mm). Then chamfer the cutting edge.
8. Attach adapter back on channel body and tighten screws.
9. Apply thin bed adhesive on the level substrate in the area of the channel support. Place channel body incl. channel support on the drain body and push it in place (using the supplied lubricant). If necessary, apply spots of mortar for height adjustment. For wall installation, the channel body must be aligned in accordance with the distance from the wall and thickness of the wall covering.

## FR Instructions de montage Schlüter-KERDI-LINE-V 50 G2 Évacuation verticale

### Montage du support de caniveau contre un mur / Montage du support de caniveau au centre de la douche

- A) Pièce d'angle (pour l'étanchéité avec le mur)
B) Caniveau avec coilerette d'étanchéité
C) Support de caniveau
D) Tuyau d'évacuation E) Siphon en deux parties
F) Pièce de raccord G) Corps du siphon

- 1. Appliquer du mortier-collé (à l'aide d'une spatule crantée de 3 x 3 mm) pour le collage de l'étanchéité composite Schlüter-KERDI.
2. Poser la natte KERDI et la maroufler.
3. Verlijm Schlüter-KERDI-KEBA-band volledig over de naden met behulp van Schlüter-KERDI-COLL-L.
4. Définir la position du caniveau d'évacuation et réaliser le carottage/le percage à travers la dalle pour le corps du siphon. Positionner ensuite le corps du siphon.
5. Schéma de montage Schlüter-KERDI-LINE-V 50 G2 pour mise en œuvre au centre de la douche, en ayant collé la bande de polystyrène permettant d'obtenir la symétrie du support de caniveau.
6. La pièce de raccord doit être raccourcie pour atteindre la hauteur de structure minimale de 48 mm. Pour ce faire, détacher la pièce de raccord du corps de caniveau au moyen de la clé Allen jointe, la déposer ...
7. ... et la raccourcir jusqu'à la profondeur d'emboîtement minimale de 30 mm (maximale 90 mm). Chanfreiner ensuite l'arête de coupe.
8. Remonter la pièce de raccord sur le corps de caniveau et la visser à fond.
9. Appliquer du mortier-collé sur le support plan à l'endroit destiné à recevoir le support de caniveau et mettre en place ce dernier (utiliser si nécessaire le lubrifiant fourni). Régler la hauteur si nécessaire au moyen de plots de mortier. Pour le montage le long du mur, ajuster le caniveau en fonction de la distance du mur et de l'épaisseur du revêtement mural.

## NL Montagehandleiding Schlüter-KERDI-LINE-V 50 G2 Verticale afvoer

### Wandinbouw / middeninbouw gootdrager

- A) Hoekafdichting (voor wandaansluiting aan de zijkant)
B) Goot met afdichtingsmanchet
C) Gootdrager
D) Afvoerbuis
E) Tweedelige stankafsluiter
F) Adapter
G) Afvoerbuizing

- 1. Breng dunbedmortel (vertanding 3 x 3 mm) aan om de contactafdichting Schlüter-KERDI te verlijmen.
2. Breng de KERDI mat aan en strijk deze glad.
3. Verlijm Schlüter-KERDI-KEBA-bant volledig over de naden met behulp van Schlüter-KERDI-COLL-L.
4. Plaats van de lijnafvoergoot bepalen en centraal doorboren / doorvoergat boren voor de afvoerbuizing. Aansluitend wordt de afvoerbuizing daar bevestigd.
5. Opbouwtekening Schlüter-KERDI-LINE-V 50 G2 als middeninbouw incl. verlijmde vulstrook om een symmetrie van de gootdrager te bereiken.
6. Om de minimale opbouwhoogte van 48 mm te bereiken moet de adapter worden ingekort. Draai hiervoor de adapter d.m.v. bijgevoegde inbussleutel van de goot los, verwijder hem ...
7. ... en kort hem in tot een minimum insteekdiepte van 30 mm (maximum insteekdiepte 90 mm). Schuin vervolgens de snijkant af.
8. Steek de adapter weer op de goot en schroef hem vast.
9. Breng ter hoogte van de gootdrager dunbedmortel aan op de effen ondergrond. Plaats de goot incl. gootdrager op de afvoerbuizing en druk ze vast (gebruik het meegeleverde smeervet. Hoogtecompensatie is mogelijk door het aanbrengen van morteldots. Bij wandinbouw moet de goot afhankelijk van de afstand tot de wand en de dikte van de wandbekleding worden uitgelijnd.

## PL Instrukcja montażu Schlüter-KERDI-LINE-V 50 G2 Pionowy odpływ

### Montaż podstawy rynny wersja ścienna / wersja na powierzchni posadzki

- A) Uszczelnienie krawędziowe (przy graniczącej ścianie)
B) Rynna z manszetą uszczelniającą
C) Podstawa rynny D) Rura odpływowa
E) Dwuczęściowy syfon brodzikowy F) Adapter
G) Korpus wpustu podłogowego

- 1. Nanieść zaprawę cienkowarstwową (uzębienie 3 x 3 mm) do przyklejenia uszczelnienia zespolonego Schlüter-KERDI.
2. Nanieść pasmo KERDI i wygładzić.
3. W miejscach styków nakleić na całej powierzchni taśmę Schlüter-KERDI-KEBA stosując w tym celu klej Schlüter-KERDI-COLL-L.
4. Ustalić pozycję odwodnienia liniowego i nawiercić/ wykonać otwór pod wpust podłogowy. Następnie ułożyć w nim wpust.
5. Rysunek montażowy Schlüter-KERDI-LINE-V 50 G2 do montażu w wersji na powierzchni posadzki łącznie z nalejonym pasmem wypełniającym w celu osiągnięcia symetrii podstawy rynny.
6. W celu uzyskania minimalnej wysokości konstrukcji 48 mm należy skrócić adapter. W tym celu za pomocą znajdującego się w zestawie klucza imbusowego odkręcić adapter od rynny, zdjąć ...
7. ... i skrócić do takiej długości aby zachować 30 mm (< 90 mm) głębokość wetknięcia. Następnie szlifować ucięte krawędzie.
8. Adapter ponownie ułożyć w rynnie i mocno przysrubować.
9. Równie podłozie w obszarze podstawy rynny pokryć zaprawą cienkowarstwową. Rynnę wraz z podstawą osadzić na korpus wpustu podłogowego i wcisnąć (używając dostarczanego w zestawie smaru). W razie potrzeby ustawić wysokość odpowiednio do potrzeb przez podłożenie placków zaprawy. W przypadku montażu przy ścianie rynnę należy ustawić odpowiednio do odległości od ściany i grubości okładziny ściennej.
9. Przyłączyć rurę odpływową (zastaną na budowie) i odpowiednio ustawić.

## TR Schlüter-KERDI-LINE-V 50 G2 Montaj klavuzu Dikey akış

### Duvar dibi montaj oluk taşıyıcısı / Merkezi montaj oluk taşıyıcısı

- A) Köşe yalıtımı (Karşılıklı duvarlar için)
B) Oluk gövdesi, yanak yalıtımı ile birlikte
C) Oluk taşıyıcısı
D) Gider borusu
E) İki parçalı koku tutucusu
F) Adaptör
G) Oluk gideri

- 1. Schlüter-KERDI kombine yalıtımının yapılandırılması için ince harç uygulayınız (3 x 3 mm tarak ile).
2. KERDI'yi yerleştirin ve düzleştirin.
3. Birleşme alanları; Schlüter-KERDI-COLL kullanılarak, Schlüter-KERDI-KEBA bant ile kaplanmalıdır.
4. Lineer süzgecin pozisyonunu ayarlayın ve gider oluğu için uygun ebatta karot deliği/ tavan açıklığı oluşturun. Sonrasında da gider oluğunu buraya yerleştirin.
5. Schlüter-KERDI-LINE-V 50 G2'nin merkezi montaj olarak teknik çizimi, oluk taşıyıcısının simetri oluşturabilmesi için dolgu malzemesi ile birlikte gösterilmiştir.
6. Minimal montaj yüksekliği, 48 mm'ye ulaşmak için adaptörü kısaltın. Alıyen anahtarını kullanarak, adaptörü oluk gövdesinden ayırın...
7. ... ve 30 mm'lik minimum sabitleme derinliğine kadar kısaltın (< 90 mm). Ve kesilen kısımdaki çapakları temizleyin.
8. Adaptörü tekrar oluk gövdesine sabitleyin ve vidalayın.
9. Oluk taşıyıcısının yerleştirilinceği yüzeye ince harç uygulayın. Oluk taşıyıcısı ile birlikte oluk gövdesini, gider oluğuna yerleştirin ve bastırın. (Kutunun içinden çıkan kayganlaştırıcı ile birlikte) Eğer yükseklik ayarlamamız gerekiyorsa, harcı daha fazla uygulayın. Duvar dibi montajı için oluk gövdesi, duvar kaplaması kalınlığına ve duvara uzaklığına göre ayarlanmalıdır.

## PT Instruções de instalação para Schlüter-KERDI-LINE-V 50 G2 Descarga saída vertical

### Versão de parede/Versão central

- A) Impermeabilização de esquinas (para encontro com parede lateral)
B) Canal com babeto de impermeabilização
C) Elemento portador D) Tubo de descarga
E) Sifão de 2 peças F) Adaptador
G) Caixa com saída vertical

- 1. Aplicação de cimento cola em capa fina (con talocha dentada 3 x 3 mm) para a colocação da lâmina de impermeabilização Schlüter-KERDI
2. Colocação e alisamento da lâmina KERDI
3. Impermeabilização das unções com a banda Schlüter-KERDI-KEBA através de Schlüter-KERDI-COLL-L.
4. Definir a posição do escoamento e criar uma abertura na base para a caixa com saída vertical.
5. Sistema construtivo Schlüter-KERDI-LINE-V 50 G2 com montagem central incluída para a fixação à caixa, para conseguir uma simetria do elemento portador.
6. Para conseguir a altura mínima de construção de 48 mm deve-se cortar o adaptador. Para isso, separar o adaptador do elemento portador utilizando a chave allen fornecida.
7. ... e cortar o adaptador até um mínimo de 30 mm (< 90 mm). A seguir biselar os cantos.
8. Voltar a fixar o adaptador ao elemento portador da descarga.
9. Aplicar o cimento cola em camada fina e colocar o elemento portador para o canal. Possíveis irregularidades pode-se nivelar com pontos de cimento. A caixa de saída vertical, deve estar devidamente fixada, para evitar possíveis movimentos do adaptador. Para a versão de parede deve se ter em conta a espessura do revestimento. Ver imagen de sección.

## IT Istruzioni di montaggio Schlüter-KERDI-LINE-V 50 G2 Scarico verticale

### Installazione corpo di scarico contro muro / Installazione corpo di scarico al centro del piatto doccia

- A) Angoli preformati (per collegamento parete laterale)
B) Canalina con tassello di tenuta
C) Supporto canalina
D) Tubo di scarico E) Sifone in due pezzi
F) Adattatore G) Corpo di scarico

- 1. Applicare a colla (con spatola dentata 3 x 3 mm) la guaina Schlüter-KERDI.
2. Accertarsi di stendere bene i teli della guaina KERDI e di lisciarli con frattazzo.
3. Per sigillare le zone di giunzione utilizzare la fascetta Schlüter-KERDI-KEBA in combinazione con il collante sigillante Schlüter-KERDI-COLL-L.
4. Definire il posizionamento della canalina ed effettuare foratura per l'alloggio del corpo di scarico nel solaio. Posizionare il corpo di scarico.
5. Schema per installazione centrale di Schlüter-KERDI-LINE-V 50 G2. Utilizzando la striscia di spessoramento in dotazione, il supporto della canalina viene reso simmetrico.
6. Per ridurre l'altezza complessiva (fino ad un'altezza minima di 48 mm) svitare l'adattatore dal corpo di scarico utilizzando la chiave a brugola in dotazione e tagliare l'adattatore all'altezza desiderata.
7. L'adattatore può essere ridotto in altezza mediante taglio fino ad un'altezza minima di innesto di 30 mm (maxima 90 mm). Sbavare il bordo di taglio.
8. Rimontare l'adattatore sul corpo di scarico ed avvitare solidamente.
9. Applicare colla a letto sottile nella zona di collocamento canalina e posizionare la canalina incl. supporto sul corpo di scarico esercitando una leggera pressione (utilizzare il lubrificante in dotazione). Un'eventuale correzione della quota può essere realizzata con punti di colla. In caso di installazione a parete tenere conto dello spessore del rivestimento di finitura nella collocazione della canalina.

## ES Instrucciones de instalación para Schlüter-KERDI-LINE-V 50 G2 Desagüe salida vertical

### Versión de pared / versión central

- A) Impermeabilización de esquinas (para encuentro con pared lateral)
B) Canaleta con manguito de impermeabilización
C) Elemento portador
D) Tubería de desagüe
E) Sifón de 2 piezas
F) Adaptador
G) Bote con salida vertical

- 1. Aplicación del adhesivo en capa fina (con llana dentada 3 x 3 mm) para la colocación de la lámina de impermeabilización Schlüter-KERDI.
2. Colocación y alisado de la lámina KERDI
3. Impermeabilización de uniones con la banda Schlüter-KERDI-KEBA y Schlüter-KERDI-COLL-L.
4. Definir la posición del desagüe y crear una abertura en el soporte base para el bote con salida vertical.
5. Diseño constructivo Schlüter-KERDI-LINE-V 50 G2 con montaje central incluido el fijado del bote para conseguir una simetría del elemento portador.
6. Para alcanzar la altura mínima de construcción de 48 mm se debe cortar el adaptador. Para ello, separar el adaptador del elemento portador utilizando la llave allen suministrada...
7. ... y cortar el adaptador hasta un mínimo de 30 mm (< 90 mm). A continuación biselar los cantos.
8. Volver a fijar el adaptador al elemento portador del desagüe.
9. Aplicar el adhesivo en capa fina y colocar el elemento portador para canalita. Posibles irregularidades se pueden nivelar con pegotes de mortero. El bote de salida vertical debe estar bien fijado para evitar posibles movimientos del adaptador. Para la versión de pared se debe tener en cuenta el grosor del revestimiento. Ver imagen de sección.

## CS Montážní návod Schlüter-KERDI-LINE-V 50 G2 Vertikální odtok

### Nosný prvek žlabu montáž ke stěně / montáž v ploše

- A) Izolace koutu (k přiléhající stěně)
B) Těleso žlabu s těsnicí manžetou
C) Folyokátort D) Lefolyócső E) Kétrészes búzelzáró
F) Adapter G) Lefolyóház

- 1. Pro přilepení kontaktní izolace Schlüter-KERDI se nanese lepidlo pro tenkovrstvé lepení (ozubenou stěrku 3 x 3 mm).
2. KERDI pás se položí a vyhladí.
3. Spojte na sraz se přelepí celoplošně páskou Schlüter-KERDI-KEBA s použitím lepidla Schlüter-KERDI-COLL-L.
4. Uříz se poloha liniového odvodnění a vytvoří otvor/stropní vstup pro odtokové těleso. Poté se zde umístí odtokové těleso.
5. Nákres konstrukce Schlüter-KERDI-LINE-V 50 G2 při montáži v ploše včetně nalepeného výplňového pásku pro dosažení symetrie nosného prku žlabu.
6. Pro dosažení minimální konstrukční výšky 48 mm se adaptér zkrátí. K tomu účelu se adaptér uvolní příložným imbusovým klíčem, sejme se ...
7. ... a zkrátí na minimální zásuvnou hloubku 30 mm (< 90 mm). Ezután a levágott élt csiszolja meg.
8. Az adaptert újra helyezze vissza a folyókátortest és fixen csavarja a helyére.
9. Na rovný podklad pod nosný prvek žlabu se nanese lepidlo pro tenkovrstvé lepení. Těleso žlabu včetně nosného prku žlabu se nasadí na odtokové těleso a vtláčí (s použitím dodávaného mazacího tuku). Eventuální vyrovnání výšky lze provést maltovými terčí. Při osazení ke stěně je nutné těleso žlabu vyrovnat v závislosti na vzdálenosti od stěny a na tloušťce obkladu stěny.

## HU Szerelési útmutató Schlüter-KERDI-LINE-V 50 G2 Függőleges vízelvezetés

### Fali beépítés folyókátartó / Középkivétel folyókátartó

- A) Sarokszigetelés (oldalfalakhoz való csatlakoztatás)
B) Folyókáttest szigetelő mandzsettával
C) Folyókátort D) Lefolyócső E) Kétrészes búzelzáró
F) Adapter G) Lefolyóház

- 1. A vékonygyáras cseperagasztót horjia fel a falra (3 x 3 mm fogazott glettvassal) a Schlüter-KERDI burkolható lemezzigetelés felragasztásához.
2. Ragassza fel a KERDI lemezt és simítsa le glettvassal.
3. A toldásokat Schlüter-KERDI-szalaggal Schlüter-KERDI-COLL-L alkalmazásával teljes felületen ragassza le.
4. Határozza meg a vonali vízelvezetés helyét és maglyukfúrással / földmátórésszel készítse el a lefolyóház helyét. Ezután illeszse a helyére a lefolyóházat.
5. A Schlüter-KERDI-LINE-V 50 G2 középze helyezett kivételéhez szigetelő rajz a ráragasztott kitöltő betéttel, mely a folyókátort szimmetriáját hivatott biztosítani.
6. A lehető legalacsonyabb, 48 mm-es szerkezetmagasság elérése érdekében meg kell rövidíteni az adaptert. Ehhez az adaptert a csomagban lévő imbuszkulcs segítségével vállassza le a folyóestéről, vegye azt le ...
7. ... és rövidítse meg úgy, hogy az adaptert beillesztendő része minimum 30 mm-es maradjon (< 90 mm). Ezután a levágott élt csiszolja meg.
8. Az adaptert újra helyezze vissza a folyókátortest és fixen csavarja a helyére.
9. A folyókátartó alatti sík felületet kenje át cseperagasztóval. A folyókátortest a folyókátartóval együtt helyezze rá a lefolyóházra és nyomja rá (használja elvezető csomagban lévő kenőzsírt); az esetleges szintkülönbségeket habarccsal egyenlítsse ki. Felnél lévő elhelyezésnél a folyókátortest a faltól való távolság és a falburkolat vastagságának függvényében kell elhelyezni.

## DA Monteringsvejledning Schlüter-KERDI-LINE-V 50 G2 Iodret afløb

### Vægmontering af rendebarer / Centermontering af rendebarer

- A) Indvendige hjørner for tilslutning mod sidevæg
B) Rende med tætningsmanchet
C) Rendebærer
D) Aflebsrør
E) Todelt vandlås
F) Adapter
G) Aflebsskål

- 1. Påfør fliseklæber (fortanding 3 x 3 mm) til limning af konstruktionstøringen Schlüter-KERDI.
2. Påfør og udglat KERDI-banen.
3. Istdområdet overklæbes heldekkende med Schlüter-KERDI-LINE-V 50 G2 K2 bånd ved at anvende Schlüter-KERDI-COLL-L.
4. Fastlæg positionen af linjeføringene, og opret en kerneboring / et loftsgennembrud til afløbsskålen. Efterfølgende positioneres afløbsskålen der.
5. Konstruktionstøring Schlüter-KERDI-LINE-V 50 G2 som midtermontering inkl. den pålmede fyldstribe for at opnå, at rendebarereren er symmetrisk.
6. Adapteren skal afkortes for at opnå den minimale konstruktionshøjde på 48 mm. Løs dentil adapteren fra renden ved hjælp af den vedlagte udbrakongle, aftag den ...
7. ... og afkort den til min.indstiksdybden på 30 mm (< 90 mm). Fas derefter skærekanten på.
8. Sæt adapteren på renden igen, og skru den fast.
9. Forsyn det jævne fladeunderlag i området af rendebarereren med fliseklæber. Påsæt renden inkl. rendebarereren på afløbsskålen, og tryk den ind (anvend det medfølgende fedt). En evt. nødvendig højdejustering kan foretages med mortelpunkter. Ved vægmontering skal renden justeres afhængigt af vægafstanden og vægbelægningstykkelsen.

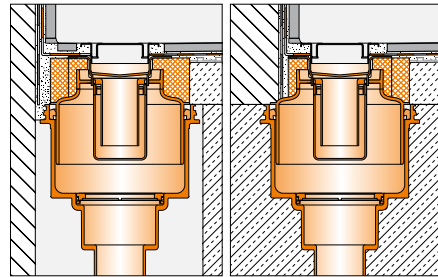
## EL Οδηγίες τοποθέτησης Schlüter-KERDI-LINE-V 50 G2 Κάθετη εκροή

### Τοποθέτηση σε τοίχο, φορέας απαγωγού / Τοποθέτηση στη μέση, φορέας απαγωγού

- A) Γωνιακό στεγνωστικό (για αρχιπέδιο πλευρικό τοίχ)
B) Σύμα απαγωγού με στεγνωστικό φύλλο
C) Φορέας απαγωγού D) Σωληνός εκροής
E) Ομοπαγίδα δύο τεμαχίων F) Προσομοιωτής
G) Περιβλήμα απορροής

- 1. Εφαρμόστε κοίματη λεπτή στρώση (δόνηση 3 x 3 mm) για την επικόλληση του σύνθετου στεγνωστικού Schlüter-KERDI.
2. Εφαρμόστε τη λωρίδα KERDI και λειάνετε την.
3. Στην περιοχή της ένωσης επικόλληστε σε όλη τη επιφάνεια με ταίρια Schlüter-KERDI-KEBA χρησιμοποιώντας τη επαλλημένη λωρίδα.
4. Καθορίστε τη θέση της γωνιακής απορροής και ανοίξτε μια καθλιτο-ταμημένη οπή / ένα άνοιγμα στην οροφή για το περίβλημα εκροής. Στη συνέχεια τοποθετήστε εκεί το περίβλημα εκροής.
5. Κατασκευαστικό σχέδιο του Schlüter-KERDI-LINE-V 50 G2 σε μορφή τοποθέτησης στη μέση, συμπεριλαμβανομένης της επαλλημένης λωρίδας, για την επίτευξη συμμετρίας του φορέα απαγωγού.
6. Για την επίτευξη της ελάχιστου ύψους τοποθέτησης 48 mm, ο προσομοιωτής θα πρέπει να κοπεί. Γι' αυτόν τον σκοπό, αποσυνδέστε τον προσομοιωτή από το σύμα απαγωγού με τη χρήση του συνοδευτικού κλειδιού άλεν, αφαιρέστε τον ...
7. ... και κόψτε τον μέχρι ένα ελάχιστο βάθος σαρώσης 30 mm (< 90 mm). Στη συνέχεια, διαμορφώστε την ακμή κοπής.
8. Εισαγάγετε πάλι τον προσομοιωτή στο σύμα απαγωγού με τη χρήση του συνοδευτικού κλειδιού άλεν, αφαιρέστε τον ...
9. Επάρμοστε το επίπεδο υπόστρωμα της επιφάνειας στην περιοχή του φορέα απαγωγού με κοίματη λεπτή στρώση. Τοποθετήστε το σύμα απαγωγού μαζί με τον φορέα απαγωγού στο περίβλημα εκροής και πέστε (χρησιμοποιώντας το συνοδευτικό γράσο ολίσθησης). Αν χρειάζεται επιπλέον του ύψους, μπορεί να πραγματοποιηθεί με τη χρήση μεμύματος ταιμονακίας. Κατά την τοποθέτηση στον τοίχο, το σύμα απαγωγού θα πρέπει να ευθυγραμμιστεί ανάλογα με την απόσταση από τον τοίχο και το πάχος της επίστρωσης τοίχου.





zu 9: Einbau vor der Wand zu 9: Einbau in der Wand/Decke



10 Rinnenkörper mit Wasserwaage ausrichten.



11 Gefälleestrich (2%) der Duschrfläche aufbringen.



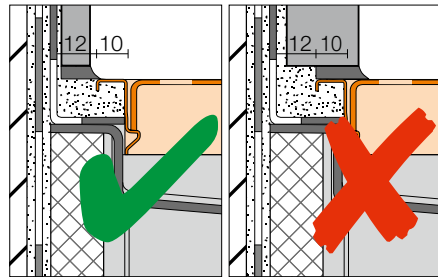
12 Die Erstrichfläche mit Dünnbettmörtel versehen. Die Zahnungsempfehlung bei der Verwendung von Schlüter-DITRA 25 ist 3 x 3 oder 4 x 4 mm. Bei der Verwendung von Schlüter-DITRA-HEAT, 6 x 6 mm.



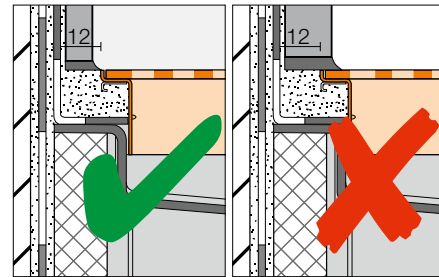
13 Schlüter-DITRA-25 bzw. -DITRA-HEAT aufkleben - Stöße sind mit KERDI-KEBA unter Verwendung von KERDI-COLL-L abzdichten (siehe Produktdatenblatt 6.1 bzw. 6.4).



14 Schlüter-KERDI Manschette mit KERDI-COLL-L verkleben. Wand- und Bodenschlüsse sind mit KERDI-KEBA ebenfalls mit KERDI-COLL-L dicht zu verkleben.



Einbau richtig (Abb. Profilrahmen) Einbau falsch (Abb. Profilrahmen)



Einbau richtig (Abb. Konturrahmen) Einbau falsch (Abb. Konturrahmen)

## Einbau an aufgehender Seitenwand



I Schlüter-KERDI Manschette für den Eckbereich zuschneiden.



II KERDI Manschette mit KERDI-COLL-L dicht verkleben. Die im Lieferumfang enthaltene Schlüter-KERDI-KERECK Innenecke zuschneiden ...



III ... und mit KERDI-COLL-L aufkleben.

Bitte beachten Sie auch die ausführlichen Verarbeitungsempfehlungen der jeweiligen Produktdatenblätter.

### EN

- To 9 installation in front of the wall installation in the wall/ceiling
- Adjust the channel body with a spirit level.
  - Apply thin bed mortar to the screed. A notched trowel size of 3 x 3 or 4 x 4 mm is recommended for installing Schlüter-DITRA 25, while size 6 x 6 mm is best for installing Schlüter-DITRA-HEAT.
  - Adhere DITRA 25 or DITRA-HEAT, sealing joints with KERDI-KEBA and KERDI-COLL-L. (see product data sheet 6.1 and 6.4).
  - Adhere the KERDI collar with KERDI-COLL-L. Use KERDI-COLL-L to tightly seal the wall and floor connections with KERDI-KEBA.

Correct installation (Fig. Profile frame)  
Incorrect installation (Fig. Profile frame)  
Correct installation (Fig. discreet frame)  
Incorrect installation (Fig. discreet frame)

#### Wall corner installation

- Cut the KERDI collar to size for the corner area.
- Tightly seal the KERDI collar with KERDI-COLL-L. Cut the supplied Schlüter-KERDI-KERECK inside corner to size...
- ... and attach it with KERDI-COLL-L.

Please note the detailed installation recommendations listed in the individual product data sheets.

### FR

- Photo 9 Pose devant le mur  
Pose dans le mur/plafond
- Ajuster le corps du caniveau à l'aide d'un niveau.
  - Réaliser la chape avec une forme de pente (2 %) sur la surface de douche.
  - Déposer du mortier-colle sur la surface de la chape. Il est recommandé d'utiliser une spatule crantée de 3 x 3 ou 4 x 4 mm pour le collage de la natte Schlüter-DITRA 25, ou 6 x 6 mm pour le collage de DITRA-HEAT.
  - Le pontage des lés de DITRA-25 ou DITRA-HEAT - ainsi que le traitement de l'étanchéité au niveau des raccords seront réalisés avec KERDI-KEBA en utilisant la colle KERDI-COLL-L (voir fiche produit 6.1 ou 6.4).
  - Coller la collerette KERDI avec KERDI-COLL-L. Les raccordements aux murs et au sol doivent être réalisés avec la bande KERDI-KEBA collée à l'aide de la colle KERDI-COLL-L.

Montage correct (fig. avec kit grille-cadre de 10 mm)  
Montage incorrect (fig. avec kit-grille cadre de 10 mm)  
Montage correct (fig. avec kit grille-cadre discret)  
Montage incorrect (fig. avec kit grille-cadre discret)

#### Montage le long d'un mur.

- Découper la collerette KERDI à la longueur voulue au niveau de l'angle.
- Coller de manière étanche la collerette KERDI avec la colle KERDI-COLL-L. Découper l'angle rentrant Schlüter-KERDI-KERECK fourni ...
- ... et le coller avec la colle KERDI-COLL-L.

Veillez également vous référer aux recommandations de mise en œuvre des fiches techniques des produits respectifs. Document non contractuel.

### NL

- M.b.t. 9 Inbouw voor de wand  
Inbouw in de wand/plafond
- Lijn de goot uit met een waterpas.
  - Breng een aflopende dekvlies (2%) over het doucheoppervlak aan.
  - Breng dunbedmortel aan op het dekvliesoppervlak. De aanbevolen vertanding bij gebruik van Schlüter-DITRA 25 is 3 x 3 of 4 x 4 mm. Bij gebruik van Schlüter-DITRA-HEAT 6 x 6 mm.
  - Verlijm vervolgens DITRA-25 resp. DITRA-HEAT - de naden moeten worden afgedicht met KERDI-KEBA m.b.v. KERDI-COLL-L (zie productdatablad 6.1 resp. 6.4).
  - Lijm de KERDI manchets met KERDI-COLL-L. Wand- en vloeraansluitingen moeten met KERDI-KEBA eveneens m.b.v. KERDI-COLL-L worden verlijmd.

Inbouw juist (afb. profielraam)  
Inbouw fout (afb. profielraam)  
Inbouw juist (afb. inlegraam)  
Inbouw fout (afb. inlegraam)

#### Inbouw aan opgaande zijwand.

- Snijd een KERDI manchets voor de hoekzone op maat.
- Lijm de KERDI manchets vast met KERDI-COLL-L. Snijd de meegeleverde Schlüter-KERDI-KERECK binnenhoek op maat ...
- ... en lijm hem vast met KERDI-COLL-L.

Houd ook rekening met de uitgebreide verwerkingsaanbevelingen in de desbetreffende productfiches.

### IT

- In rif. a 9 Incasso davanti alla parete  
Incasso nella parete/soffitto della camera
- Mettere in bolla la canalina.
  - Realizzare il massetto con pendenza del 2% nella zona piatto doccia.
  - Stendere la colla a letto sottile sulla superficie del massetto. In caso di posa di Schlüter-DITRA 25 si consiglia una spatola dentata 3x3 o 4x4 mm; in caso di utilizzo di Schlüter-DITRA-HEAT 6x6 mm.
  - Incollare DITRA 25 o DITRA-HEAT e impermeabilizzare le giunzioni con KERDI-KEBA e KERDI-COLL-L (vedi scheda tecnica 6.1 e 6.4).
  - Raccordare il tassello di tenuta KERDI con KERDI-COLL-L. Anche eventuali raccordi tra pavimento e rivestimento vengono sigillati utilizzando KERDI-KEBA e KERDI-COLL-L.

Corretta installazione (vedi griglia)  
Installazione errata (vedi griglia)  
Corretta installazione (vedi telaio)  
Installazione errata (vedi telaio)

#### Installazione "ad angolo" contro parete laterale

- Tagliare il tassello di tenuta KERDI per l'installazione ad angolo.
- Raccordare il tassello KERDI a tenuta utilizzando KERDI-COLL-L. Tagliare a misura l'angolo Schlüter-KERDI-KERECK (in dotazione)...
- ... e incollarlo utilizzando KERDI-COLL-L.

Vi preghiamo di consultare anche gli approfondimenti per l'installazione contenuti nelle relative schede tecniche.

### ES

- Respecto a 9 Instalación delante de la pared  
Instalación dentro de la pared/Instalación dentro de la pared
- Se debe nivelar la canaleta y comprobar que no existen ninguna fuga de agua.
  - Realizar un recrecido con una pendiente del 2 % en el área de la ducha.
  - Aplicar una capa de adhesivo sobre el recrecido con una llana dentada de 3 x 3 ó 4 x 4 para la lámina Schlüter-DITRA. Para el pegado de la lámina DITRA-HEAT usar una llana dentada de 6 x 6 mm.
  - Pegar la lámina DITRA 25 o DITRA-HEAT. La zona de encuentro con la pared se debe sellar con la banda KERDI-KEBA y KERDI-COLL-L. (Ver fichas técnicas 6.1 ó 6.4).
  - Pegar el manguito KERDI-KEBA con el adhesivo KERDI-COLL-L. También se deben impermeabilizar los encuentros suelo/pared con KERDI-KEBA y KERDI-COLL-L.

Instalación correcta (Fig. marco de perfil)  
Instalación incorrecta (Fig. marco de perfil)  
Instalación correcta (Fig. marco de contorno)  
Instalación incorrecta (Fig. marco de contorno)

#### Instalación con entrega a pared lateral

- Cortar el manguito KERDI para la zona de esquina.
- Pegar el manguito KERDI con el adhesivo KERDI-COLL-L. Cortar a medida el ángulo interior Schlüter-KERDI-KERECK suministrado...
- ... y pegar con KERDI-COLL-L.

Los rogamos que también tengan en cuenta las recomendaciones de montaje de las fichas técnicas correspondientes.

### PL

- dot. 9 Montaż natynkowy  
Montaż podtynkowy/sufit pokoju
- Rynną wyposiomiować przy pomocy poziomicy
  - Wykonać jastrych ze spadzkiem (2%) w obszarze przyszyca.
  - Powierzchnię jastrychu pokryć zaprawą cienkowarstwową. Zaleca się stosowanie uzębienia 3 x 3 lub 4 x 4 mm przy Schlüter-DITRA 25. W przypadku stosowania Schlüter-DITRA-HEAT - 6 x 6 mm.
  - Nakleić DITRA-25 względnie DITRA-HEAT - mieszcza styków uszczelnic za pomocą KERDI-KEBA przy zastosowaniu KERDI-COLL-L (patrz prospekty 6.1 wzgl. 6.4).
  - Manszetę KERDI przykleić za pomocą kleju Schlüter-KERDI-COLL-L. Połączenia ze ścianą i podłogą uszczelnic przy użyciu KERDI-KEBA i kleju KERDI-COLL-L.

Prawidłowy montaż (ilustr. ramka profilowa)  
Nieprawidłowy montaż (ilustr. ramka profilowa)  
Prawidłowy montaż (ilustr. ramka konturowa)  
Nieprawidłowy montaż (ilustr. ramka konturowa)

#### Montaż przy przylegającej ścianie

- Manszetę KERDI przyciąć do narożnika.
- Manszetę KERDI przykleić ściśle klejem KERDI-COLL-L. Znajdujący się w zestawie narożnik wewnętrzny Schlüter-KERDI-KERECK przyciąć ...
- ... i przykleić klejem KERDI-COLL-L.

Prosimy o przestrzeganie wyczerpujących zaleceń wykonawczych znajdujących się w prospektach poszczególnych wyrobów.

### TR

- 9 hakkında Duvar önüne montaj  
Duvar içine montaj/oda tavan
- Oluk gövdesinin dengesi, su terazisi ile ölçümlendir.
  - Eğim sapı (%2) duş alanına uygulanmalıdır.
  - Şap yüzeyine ince harç uygulanır. DITRA 25 uygulaması için taraklı malın dişleri 3 x 3 ya da 4 x 4 mm olmalıdır. Schlüter-DITRA-HEAT uygulaması için ise 6 x 6 mm'dir.
  - DITRA 25 ya da DITRA-HEAT uygulanırken, birleşim yerleri KERDI-KEBA ve KERDI-COLL-L ile yalıtılmalıdır. (Ürün bilgi föyü 6.1 ve 6.4)
  - KERDI manşetler, KERDI-COLL-L ile yapıştırılmalıdır. Duvar ve Zemin bitişleri de aynı şekilde KERDI-COLL-L ile sızdırmaz hale getirilmelidir.

Doğru uygulama (resim: profil çerçevesi)  
Yanlış uygulama (resim: profil çerçevesi)  
Doğru uygulama (resim: kontür çerçevesi)  
Yanlış uygulama (resim: kontür çerçevesi)

#### İki duvar birleşimine uygulama

- Birleşim noktalarına denk gelen KERDI Manşetlerini kesin.
- KERDI manşetleri, KERDI-COLL-L ile izolasyonlu olarak yapıştırın. Hazır olarak temin edebileceğiniz Schlüter-KERDI-KERECK iç köşeyi, duvar birleşiminiz uygun olarak kesin...
- ... ve KERDI-COLL-L ile yapıştırın.

Detaylı uygulama direktifleri için lütfen ürünlerin ilgili bilgi föylerine bakınız.

### PT

- sobre 9 Montagem diante da parede  
Montagem na parede/feto da sala
- Deve-se nivelar o canal e comprovar que não existem fugas de água.
  - Fazer uma betonilha com um pendente de 2% na zona do duche.
  - Aplicar uma camada de cimento cola sobre a betonilha com uma talocha dentada de 3 x 3 ou de 4 x 4 para a lâmina Schlüter-DITRA. Para a colagem da lâmina Schlüter-DITRA-HEAT deve-se usar um pendente de 6 x 6 mm.
  - Colocação da lâmina DITRA 25 ou DITRA-HEAT. A zona de encontro com a parede deve ser selada com a banda KERDI-KEBA e KERDI-COLL-L. (Ver fichas técnicas 6.1 e 6.4).
  - Colar o babeto KERDI-KEBA com o adesivo KERDI-COLL-L. Também se devem impermeabilizar os encontros pavimento parede com KERDI-KEBA e KERDI-COLL-L.

instalação correcta (Fig. marco do perfil)  
instalação incorrecta (Fig. marco do perfil)  
instalação correcta (Fig. marco do perfil)  
instalação incorrecta (Fig. marco do perfil)

#### Instalação com ligação à parede

- Cortar o babeto KERDI para a zona de esquina.
- Colar o babeto KERDI com o adesivo KERDI-COLL-L. Cortar à medida o ângulo interno Schlüter-KERDI-KERECK fornecido...
- ...e colar com KERDI-COLL-L.

Aconselhamos que também tenham em conta as recomendações de montagem das fichas técnicas correspondentes

### CS

- k 9 Montáž před stěnou  
Montáž do stěny/pokoj strop
- Těleso žlabu se vyrovná pomocí vodováhy.
  - V ploše sprchy se vytvoří spádový potěr (2%).
  - Lepidlo pro tenkovrstvé lepení se nanese na plochu potěru ozubenou stěrkou, při použití Schlüter-DITRA 25 doporučujeme 3 x 3 nebo 4 x 4 mm. Při použití Schlüter-DITRA-HEAT 6 x 6 mm.
  - Nalepí se DITRA 25 resp. DITRA-HEAT - spoje na sraz se utěsní pomocí KERDI-KEBA s použitím KERDI-COLL-L (viz technický list výrobku 6.1 resp. 6.4).
  - KERDI manžeta se přilepí se KERDI-COLL-L. Napojení stěn a podlahy je nutné přelepit páskami KERDI-KEBA pomocí těsnicího lepidla KERDI-COLL-L.

Správná montáž (obr. profilový rám)  
Nesprávná montáž (obr. profilový rám)  
Správná montáž (obr. konturový rám)  
Nesprávná montáž (obr. konturový rám)

#### Montáž na přiléhající stěnu

- KERDI manžeta se přilépí pro osazení do koutu.
- KERDI manžeta se přilepí těsně pomocí KERDI-COLL-L. Vnitřní kout Schlüter-KERDI-KERECK, který je součástí dodávky se přilépne ...
- ... a přilepí pomocí KERDI-COLL-L.

Věnujte, prosím, rovněž pozornost montážním návodům uvedeným v jednotlivých technických listech výrobků.

### HU

- 9-hoz Beépítés a fal előtt  
Beépítés a falban/helyiség mennyezete
- A folyókatestet vízmérték segítségével állítsa be.
  - A tusoló aljzatára hordja fel a 2%-os lejtés kialakításához az esztrichet.
  - Az esztriches felületre kenjen csemperagasztót. Azt javasoljuk, hogy a Schlüter-DITRA 25-hoz használja a 3 x 3 vagy a 4 x 4 mm-es fogazott glettvasat. A Schlüter-DITRA-HEAT-hez használja a 6 x 6 mm-es fogazott glettvasat.
  - Ragaszsa fel a DITRA-25-öt, vagy a DITRA-HEAT-et. Az illesztéseket a KERDI-KEBA-val kell tömíteni, amire az alkalmazza a KERDI-COLL-L-t (lásd a 6.1 illetve 6.4 termékadatlapot).
  - A KERDI mandzsettát ragassza le a KERDI szalaggal. A fal- és padlócsatlakozásokat KERDI-KEBA szalaggal szintén KERDI-COLL-L alkalmazásával tömítetlen ragassza le.

Helyes beépítés (profil-keret ábra)  
Hibás beépítés (profil-keret ábra)  
Helyes beépítés (kontúr-keret ábra)  
Hibás beépítés (kontúr-keret ábra)

#### Felmenő oldalfalhoz történő beépítés

- A KERDI mandzsettát szabja be a sarokba.
- A KERDI mandzsettát vízzáróan ragassza le KERDI-COLL-L ragasztóval. Szabja méretre a csomagban lévő Schlüter-KERDI-KERECK belső sarkot ...
- ... és ragassza a helyére a KERDI-COLL-L ragasztóval.

Kérjük, vegye figyelembe az egyes termékadatlapok részletes útmutatásait.

### DA

- ad 9 Montering foran væggen  
Montering i væggen/værelses loft
- Juster renden med et vaterpas.
  - Udlæg pudlag med fald (2%) på brusekabinetfladen.
  - Forsyn pudslagsfladen med fliseklæber.
  - Fortandingsanbefalingen ved anvendelse af Schlüter-DITRA 25 er 3 x 3 eller 4 x 4 mm. Ved anvendelse af Schlüter-DITRA-HEAT 6 x 6 mm.
  - Påklæb DITRA-25 eller DITRA-HEAT - stød skal tætnes med KERDI-KEBA ved anvendelse af KERDI-COLL-L (se produkt-datablad 6.1 eller 6.4).
  - Lim KERDI manchetten med KERDI-COLL-L. Væg- og gulvtilslutninger skal limes tæt med KERDI-KEBA ved hjælp af KERDI-COLL-L.

Rigtigt monteret (fig. profilramme)  
Forkert monteret (fig. profilramme)  
Rigtigt monteret (fig. konturramme)  
Forkert monteret (fig. konturramme)

#### Montering på sidevæg

- Tilskær KERDI manchetten til hjørneområdet.
- Lim KERDI manchetten tæt med KERDI-COLL-L. Tilskær det medfølgende indvendige hjørne Schlüter-KERDI-KERECK ...
- ... og pålim det med KERDI-COLL-L.

Vær også opmærksom på de udførlige bearbejdningsoplysninger fra de pågældende produkt-datablade.

### EL

- σχετικά με το 9 Τοποθέτηση μπροστά στον τοίχο  
Τοποθέτηση μέσα στον τοίχο/οροφή δωμάτιο
- Ευθυγραμμίστε το ούμο απαγωγής με αλφάδι και εκτελέστε έλεγχο στεγανότητας.
  - Εφαρμόστε το κεκλιμένο δάπεδο (2 %) της επιφάνειας του ντους.
  - Εφαρμόστε στην επιφάνεια του δαπέδου κοκίαμο λεπτής στρώσης. Η συνιστάμενη οδόντωση για τη χρήση Schlüter-DITRA 25 είναι 3 x 3 ή 4 x 4 mm. Για τη χρήση Schlüter-DITRA-HEAT, 6 x 6 mm.
  - Επικολήστε DITRA-25 ή DITRA-HEAT - Οι ενώσεις στεγανοποιούνται με KERDI-KEBA με τη χρήση KERDI-COLL-L (βλ. φύλλο δεδομένων προϊόντος 6.1 ή 6.4).
  - Καλλήστε το φύλλο KERDI με KERDI-COLL-L. Οι συνδέσεις τοίχου και δαπέδου στεγανοποιούνται με KERDI-KEBA, επίσης με KERDI-COLL-L.

Σωστή τοποθέτηση (εικ. πλαίσιο προφίλ)  
Λάθος τοποθέτηση (εικ. πλαίσιο προφίλ)  
Σωστή τοποθέτηση (εικ. πλαίσιο περιγράμματος)  
Λάθος τοποθέτηση (εικ. πλαίσιο περιγράμματος)

#### Τοποθέτηση σε ανερχόμενο πλευρικό τοίχο

- Κόψτε το φύλλο KERDI στις κατάλληλες διαστάσεις για την περιοχή της γωνίας.
- Καλλήστε στεγανά το φύλλο KERDI με KERDI-COLL-L. Κόψτε στις κατάλληλες διαστάσεις την εσωτερική γωνία Schlüter-KERDI-KERECK που περιλαμβάνεται στα παραδοτέα ...
- ... και καλλήστε την με KERDI-COLL-L.

Δώστε προσοχή στις αναλυτικές συστάσεις επεξεργασίας που περιλαμβάνονται στα αντίστοιχα φύλλα δεδομένων προϊόντος.